

# Моніторинг звичайних гніздових птахів в Україні

ІНСТРУКЦІЯ з проведення обліків  
версія 2026

В.Костюшин, В.Грищенко, М.Гаврилук,  
Ю.Струс., Ю.Москаленко, С.Винокурова

## **Прембула**

Загальноєвропейська програма моніторингу звичайних видів птахів (Pan-European Common Bird Monitoring Scheme — PECBMS) вже понад два десятиліття є наріжним каменем європейської орнітології та охорони природи. Ця масштабна міжнародна ініціатива, що об'єднує зусилля професійних науковців та кваліфікованих волонтерів, спрямована на відстеження довгострокових змін чисельності та поширення гніздових птахів. Завдяки стандартизованим щорічним облікам, які проводяться на тисячах обраних пробних ділянках, країнам Європейського Союзу вдалося отримати унікальні індекси чисельності видів, які стали офіційними екологічними індикаторами сталого розвитку. Ці дані не лише демонструють здоров'я екосистем, але й слугують надійною науковою базою для ухвалення рішень на рівні державної політики та природоохоронного законодавства.

Враховуючи прагнення України щодо вступу до Європейського Союзу, у нашій країні має бути розроблена програма моніторингу популяцій птахів подібна до тієї, що функціонує в ЄС. Нині Україна перебуває на початковому етапі впровадження подібної системи моніторингу, тому ми пропонуємо максимально спрощену, проте науково обґрунтовану методику організації та проведення обліків. Наша мета – гармонізувати український підхід із європейськими стандартами, забезпечивши при цьому легкість збору даних для спостерігачів із різним рівнем досвіду. Долучення України до мережі PECBMS дозволить не лише зробити внесок у загальноєвропейську базу даних про стан біорізноманіття, але й отримати власні, локальні показники динаміки популяцій найпоширеніших видів птахів нашої країни. Представлена методика розроблена таким чином, щоб кожен учасник міг легко зрозуміти алгоритм вибору території, правила планування маршрутів та процедуру реєстрації спостережень, сприяючи формуванню надійного масиву даних для подальшої аналітичної обробки.

## **1) Вибір території обліків**

Дані обліків мають відображати загальні зміни чисельності гніздових видів птахів у межах країни, тому важливо, щоб маршрути були достатньо рівномірно розподілені у просторі, а також вибрані неупереджено. Зазвичай, це досягається використанням сіток, що накладаються на карту та рандомізацію при виборі квадратів з цих сіток. Оскільки проект пілотний, а рандомізація збільшує складність підготовчих робіт та логістику, спричиняє зростання вартості польових робіт, на початкових етапах розвитку програми моніторингу звичайних видів пропонуємо наступну схему. Учасникам, необхідно самостійно обрати зручний квадрат 5 x 5 км, з референсної сітки ЕЕА. Це можна зробити, як на нашій інтерактивній вебкарті (<https://uncg.org.ua/projects/birdmon>), так і з завантаженої у будь-яку ГІС сітки квадратів для України з хмарного сховища — [EEA reference grid for Ukraine](#). Кожен такий квадрат має свій шифр (наприклад “5kmE5765N3145”). Учасник обліків

надсилає шифр цього квадрата координатору обліків на контактну електронну адресу. Код квадрата є його унікальним ідентифікатором, та використовується у всіх звітних формах програми.

## **2) Вибір та фіксація облікових маршрутів**

В межах обраного квадрата 5 x 5 км довільно закладається обліковий маршрут, довжиною не менш як 3 км. Оптимальна довжина маршруту — близько 5 км. Можливе також закладання довших маршрутів, але з урахуванням можливості проведення обліків на них у межах ранкових годин, оптимальних для обліку. Маршрут має закладатися таким чином, щоб на ньому не було перешкод, які потрібно обходити, віддаляючись від визначеного маршруту. Крім цього, при формуванні маршруту треба враховувати можливості/необхідність подальшого регулярного проведення обліків. Тобто закладайте маршрут так, щоб ви або інші дослідники мали змогу його повторити не тільки в цей сезон, але й в наступні роки. Маршрут повинен, наскільки це можливо, пропорційно охоплювати основні біотопи, які наявні в межах квадрата. Водночас слід підкреслити, що морські водойми не є ціллю даної схеми моніторингу, тобто не треба прокладати маршрут уздовж морського узбережжя, узбереж лиманів та заток. Те ж саме стосується великих прісноводних водойм. Хоча, частково ці типи біотопів можуть входити до облікового маршруту. Він може проходити, як по бездоріжжю, так і по наявних стежках, просіках, польових або лісових дорогах тощо. За винятком урбанізованих ландшафтів, не слід закладати маршрути уздовж асфальтованих доріг із наявним транспортним рухом. Також важливо не використовувати дороги чи стежки уздовж яких є лінійні споруди (канали, ЛЕП тощо), або лінійні насадження (лісосмуги та інші придорожні лінійні насадження). Це може значно впливати на результати обліків. У разі неможливості оминати такі ділянки, вони можуть використовуватися як виняток, але мають складати не більш як 10% загальної протяжності облікового маршруту. Маршрут може не бути суцільним, а складатися, наприклад, із двох окремих частин. Зазвичай таку комбінацію маршруту закладають з метою охоплення різних біотопів. Для зручності проведення обліків, точки початку та кінця маршруту можуть бути розташовані відносно близько одна від одної, але не ближче 300 м. Маршрут не повинен проходити по межі обраного квадрата 5 x 5 км.

Пропонується наступна послідовність вибору та фіксації маршруту. Через будь-який браузер, яким ви користуєтесь, знайдіть та відкрийте програму Google Earth (далі – GE), яка містить космічні знімки. Виберіть ділянку в межах квадрата 5 x 5 км, на якій ви плануєте закладати обліковий маршрут. Прокладіть маршрут на космічному знімку за допомогою інструменту GE «Додати шлях...» у вигляді ламаної лінії та збережіть його у вигляді kml файлу. Після цього потрібно пройти по цьому маршруту в природі, щоб бути впевненим, що немає якихось перешкод для проведення обліків на ньому. Також під час першого відвідування маршруту він розбивається на окремі відрізки відповідно до основних біотопів, через які він проходить. Визначаються координати меж цих відрізків.

Як конкретно це робити залежить від вашого досвіду та наявності обладнання. Найпростіший варіант — коли у вашому смартфоні є GPS та встановлено Google Earth (цю програму можливо завантажити та встановити безкоштовно). У цьому випадку ви копіюєте ваш kml файл у смартфон та відкриваєте в GE. В результаті ви будете бачити ваш маршрут на тлі космічних знімків, або мапи, та вашу позицію на обліковому маршруті.

Пересуваючись по маршруту, ви можете визначати координати меж відрізків маршруту. Також можна використати будь-який інший навігаційний додаток, який встановлено на вашому смартфоні та який підтримує імпорт kml файлів (LocusMAP тощо). Можливі й інші варіанти фіксації маршруту та розбивки його на окремі відрізки. У разі, коли ви добре знаєте запланований маршрут та використовуєте GPS (в смартфоні, або як окреме обладнання), ви можете просто пройти вздовж нього та записати трек у форматі grx (або іншому форматі), визначити координати меж відрізків маршруту. Маршрут, записаний у форматі kml, або в grx надсилається координатору обліків. Координати меж ділянок маршруту мають бути включені в форму опису біотопів (розділ 6.1, табл. 4).

На рисунках 1–6 показано маршрут довжиною 3,2 км, нанесений на космічний знімок. Маршрут поділено на відрізки у відповідності до панівних за площею біотопах. Межі відрізків легко визначаються на місцевості.

Проведення таких обліків в умовах війни має свої особливості. Слід мати на увазі, що під час повітряної тривоги внаслідок роботи РЕБ сигнали GPS можуть зникати або спотворюватися. Тому розраховувати на проходження маршруту в малознайомій місцевості тільки за допомогою навігатора не варто. Він може перестати працювати адекватно в будь-який момент. Маршрут краще прокладати по лініях, які легко знайти на місцевості – стежки, дороги, просіки. Так само вузлові точки (початок і закінчення маршруту, повороти) бажано прив'язувати до примітних пунктів – розгалуження стежок чи доріг, перетину просік у лісі, на відкритій місцевості – великих дерева або групи дерев і т.п.

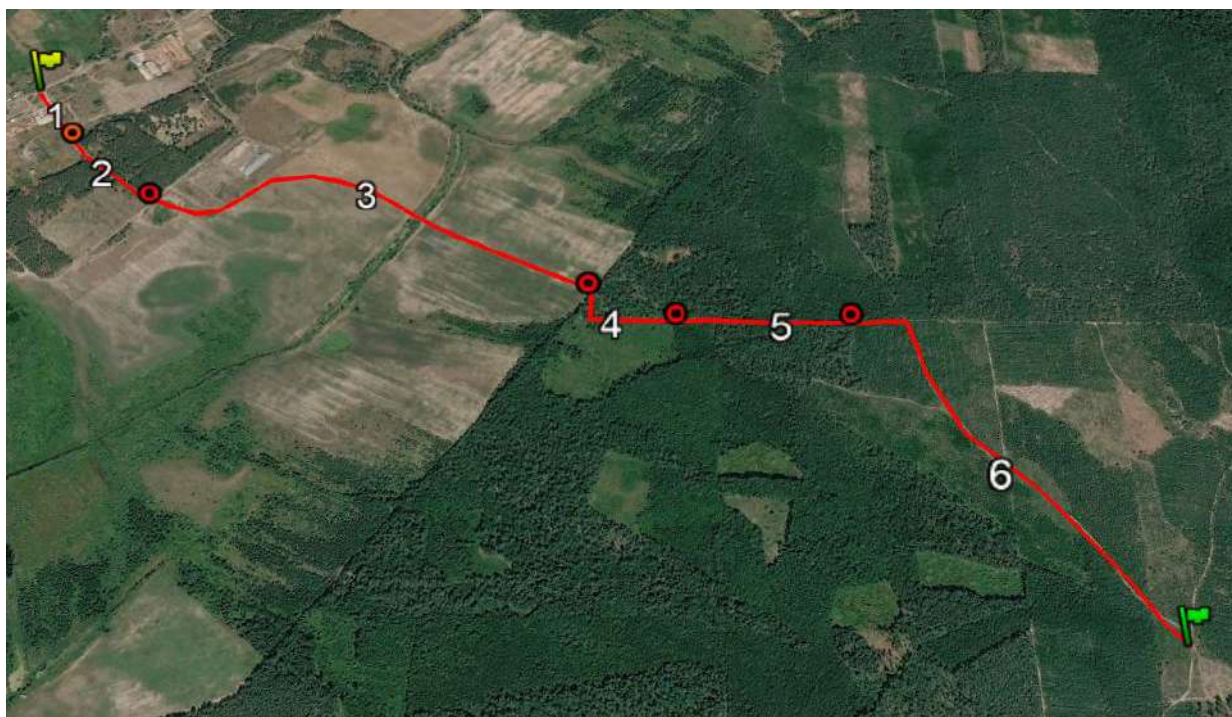


Рис. 1. Загальний вигляд маршруту довжиною 3,2 км, який поділено на 6 ділянок за панівними біотопами

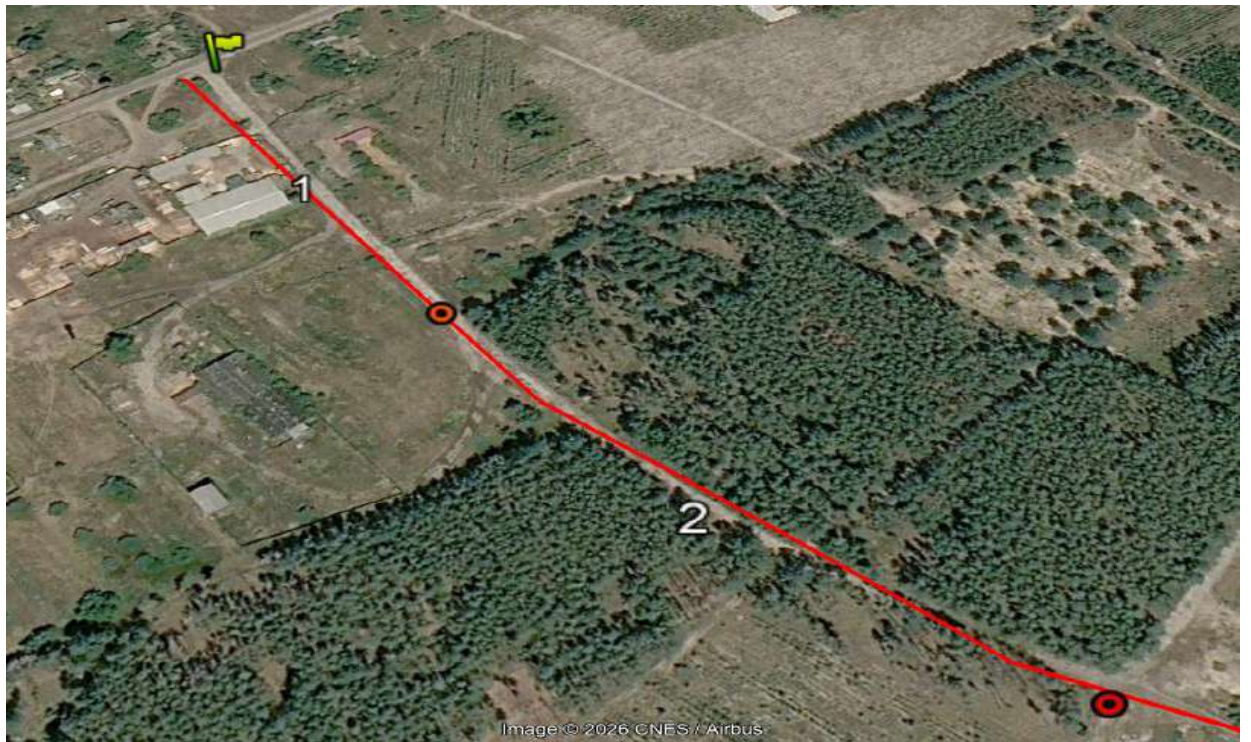


Рис. 2. Ділянка 1 — основні біотопи представлені пасовищем та сільською забудовою, в цьому випадку — фермою, ділянка 2 — основні біотопи — молодий ліс та пасовище



Рис. 3. Ділянка 3: основний біотоп — оранка



Рис. 4. Ділянка 4 — основні біотопи представлені середньовіковим хвойним лісом та болотом



Рис. 5. Ділянка 5: основний біотоп — середньовіковий хвойний ліс

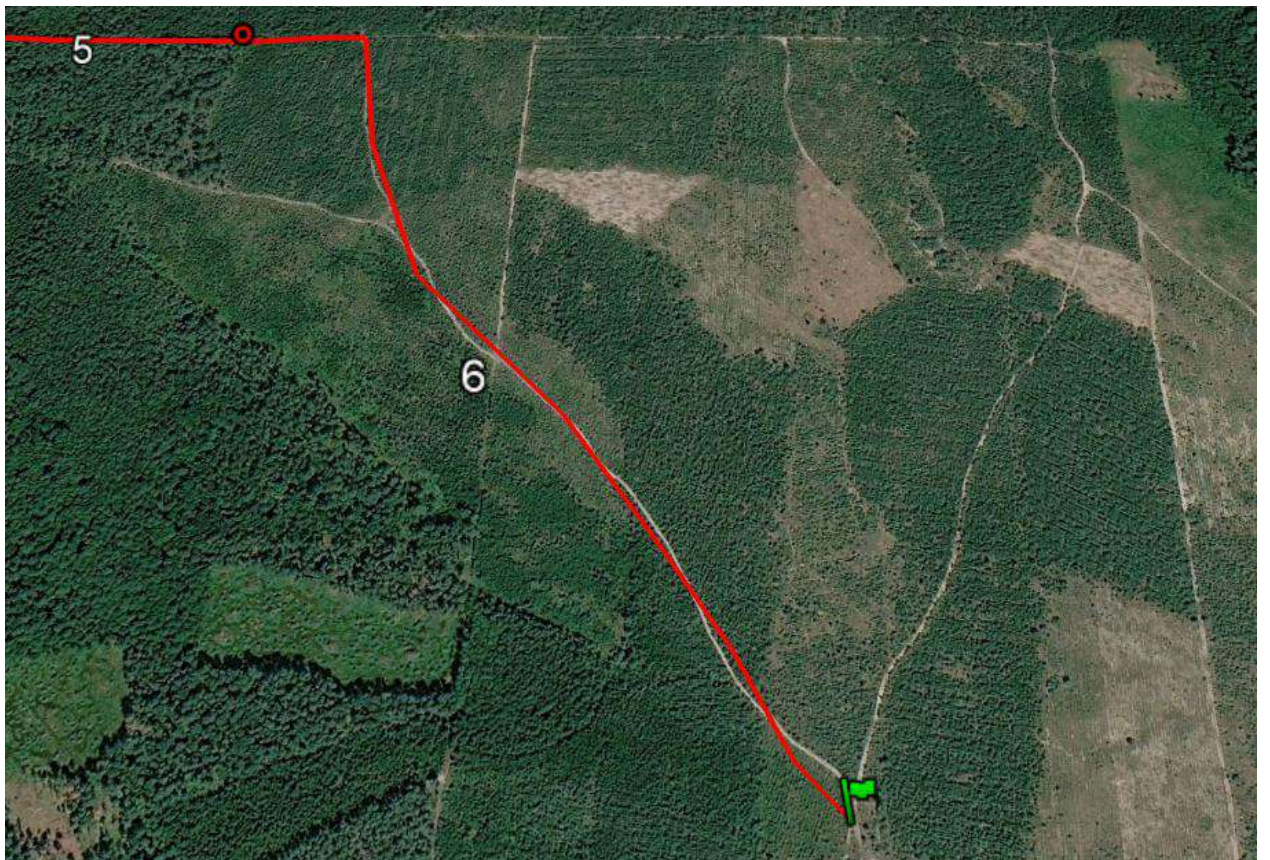


Рис. 6. Ділянка 6: основний біотоп — молодий хвойний ліс

### 3) Час проведення обліків та погодні умови

Для потреб програми гніздовий сезон розділений на два періоди обліків — ранньовесняний, що припадає на квітень і першу половину травня, та пізньовесняний, що припадає на другу половину травня і першу половину червня (оптимально — до 15 червня). Спостерігач повинен провести два обліки — один у ранньовесняний період і другий — у пізньовесняний. Між 1-м та 2-м обліками має бути часовий інтервал не менше двох тижнів.

Облік слід проводити вранці, бажано розпочинати приблизно через півгодини — годину після світанку, але не пізніше 9 години. Завершення обліків — не пізніше 10 годин 30 хвилин.

Дуже важливо починати облік якомога раніше, якщо, звичайно, є така можливість. Намагайтеся починати обліки приблизно в один і той же час, як протягом одного сезону, так і в різні роки. Облік, розпочатий рано вранці, є більш ефективним, ніж проведений пізніше.

Уникайте обліку птахів під час сильного дощу, туману або сильного вітру, адже такі погодні умови суттєво впливають на його результати.

### 4) Методика проведення обліків

Фіксація реєстрацій птахів здійснюється окремо у трьох облікових смугах уздовж маршруту (рис. 7):

- 1) до 25 м по обидві сторони від облікового маршруту;
- 2) у смузі 25–100 м;
- 3) у смузі більш як 100 м.

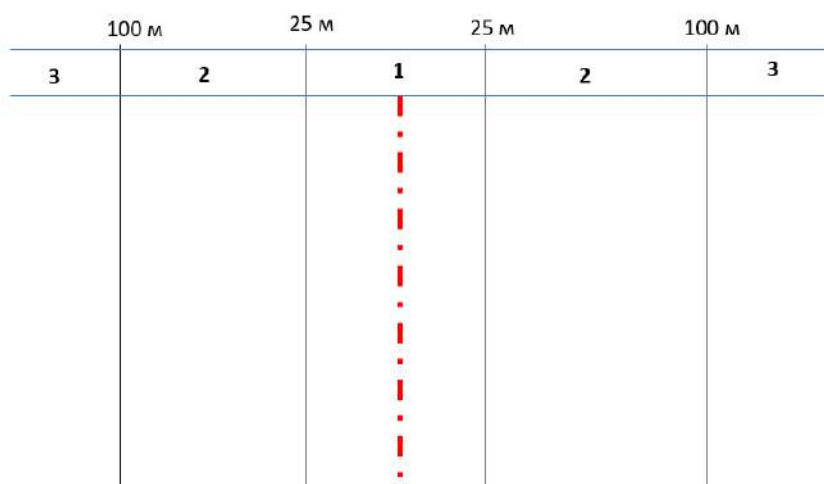


Рис. 7. Схема розташування облікових смуг

Під час обліку необхідно записувати всіх птахів, яких ви бачили або чули під час проходження облікового маршруту. Увага ! Під час проведення обліків не дозволяється

використання акустичної стимуляції — відтворення голосів птахів за допомогою технічних засобів. Птахів, яких ви почули, або побачили, слід віднести до відповідної смуги обліку — 1, 2 чи 3. Дистанція до птаха визначається як перпендикулярна відстань до нього від лінії маршруту. Не записуйте птахів, які перебувають позаду вас на момент підрахунку. Швидкість переміщення по маршруту має складати 1–1,5 км на годину. В окремих випадках, наприклад при низькій чисельності птахів, швидкість може сягати 2 км на годину. Можливі, і навіть рекомендуються, короткі зупинки для того щоб краще роздивитися або почути птаха у випадку сумнівів щодо його визначення. Але такі зупинки не мають бути триваліші ніж 1–2 хвилини, тому що це може призвести до повторних обліків деяких птахів, або викликати їхнє занепокоєння та окрикування того хто провадить облік, що може приваблювати й інших птахів. При записуванні виявлених птахів, вони мають бути віднесені не тільки до відповідної смуги обліку, а й до відповідного відрізка маршруту. Це є дуже важливим для подальшого аналізу зібраних даних та їх обробки.

Намагайтеся не записувати двічі птахів, якщо ви впевнені, що це особини, які раніше вже були зафіксовані.

Пріоритетом обліків є реєстрація токуючих самців — для більшості видів це спів, для дятлів — це переважно дріб, для деяких видів — голосні крики (зелена, сива та чорна жовни), токовий політ, якій може поєднуватися зі шлюбними криками, чи співом (припутень, жайворонки тощо). Але також відмічаються всі інші почуті або побачені птахи. Наприклад, реєстрація птаха, який несе корм також є ознакою гніздування птахів на даній території.

Під час проведення обліків для кожній зустрічі птахів зазначаються характеристики, які дозволять повноцінно заповнити звітні таблиці, наведені в розділі 6.2. Записи під час проведення обліків краще робити з використанням стандартних скорочень, які наведені нижче.

### **Скорочення:**

- Сс** — співаючий/токуючий самець, якого видно чи чути, включаючи дріб дятлів;
- Сц** — самець, якого видно, або чути, але який не співає та не демонструє токової поведінки (просто сидить, видає крик тривоги, позивку);
- См** — самка;
- Па** — гніздова пара — самець та самка, які знаходяться неподалік один від одного;
- Пт** — особина (коли стать неможливо визначити);
- Пк** — птах із матеріалом для будівництва гнізда, або кормом;
- Гн** — гніздо/кладка;
- В** — виводок;
- Пр** — птах, який перелетів через смуги обліку, не зупиняючись в їх межах.

Наприклад, це може виглядати наступним чином:

#### **Маршрутна ділянка №1:**

- Кропив'янка чорноголова — 1, 1 ос., Сс (*тобто на 1-й смугі обліку, 1 ос., самець співає*)
- Сойка — 2, 2 ос., Пт (*на 2-й смугі, 2 ос., бачимо птахів, які сидять, або переміщуються в межах облікової смуги*)
- Дятел звичайний — 1, 1 ос., Сс (*на 1-й смугі, 1 ос., чуємо дріб дятла*)
- .....

### Маршрутна ділянка №2:

Сорокопуд терновий — 1, 1 ос., Пт (на 1-й смузі, 1 ос., бачимо птаха)  
Припутень — 2, 1 ос., Сс (на 2-й смузі, 1 ос., токовий політ або/та токова пісня)  
.....

### Маршрутна ділянка №3:

Лелека білий — 2, 1 Гн., 2пт. (на 2-й смузі, 1 гніздо, 2 пташеня)  
Синиця велика — 1, 1 В, 1 дор.+4 пт. (на 1-й смузі, 1 виводок, 1 доросла+4 пташеня)

Обліковець може застосовувати інші форми ведення польових записів, які є зручними для нього (наприклад, у вигляді таблиці).

## **5) Опис біотопів на обліковому маршруті**

Опис біотопів маршруту є обов'язковою частиною програми моніторингу. Форма опису біотопів (див. розділ 6) повинна заповнюватися щорічно. Опис біотопів нового маршруту найкраще проводити під час першого візиту у квадрат — під час або після визначення маршруту. У наступні роки опис біотопів можна робити після закінчення підрахунку птахів, проходячи трансекту вдруге. Просимо не займатися описами біотопів безпосередньо під час підрахунку птахів.

Біотопи слід реєструвати окремо для кожного з визначених відрізків облікового маршруту, вибираючи коди з таблиці 2, що наведена нижче, які найкраще характеризують біотопи, що трапляються в першій смузі обліку — 25+25 м від маршруту. Для кожного відрізка маршруту вказуються два панівних за площею типи біотопів. Вони визначаються як «перший» і «другий» (табл. 4). У разі, якщо даний відрізок покриває тільки один тип біотопа, то слід заповнити тільки рубрики, що належать до «першого» біотопа (залишаючи вільними рубрики для «другого»). Однак, якщо на даному відрізку трансекти трапляються три (або більше) чітко відмінних типів біотопів, то опис слід обмежити двома найважливішими.

Якщо між вашими візитами на ділянці маршруту відбулися значні зміни в біотопах, просимо вас зареєструвати їх в окремій частині форми з опису біотопів (табл. 2). Прикладами таких змін можуть бути: оранка пустиря, косіння луки, осушення ставка або вирубка дерев.

Таблиця 2. Класифікатор біотопів

| Категорії біотопів    | Біотопи та коди  | Додаткові характеристики біотопів |
|-----------------------|--|-----------------------------------|
| А.Поля                | Пе — Поле із зерновими, кукурудзою, ріпаком, коренеплодами тощо. |                                   |
| Б.Трав'яністі біотопи | Тб — луки, степи, солончаки, пасовища, сінокоси                  |                                   |

|  |   |  |
|--|---|--|
| В. Живі огорожі, лісосмуги та переліски: | Лісосмуги (Лс), лінійні посадки чагарників (Лч), невеликі групи дерев (що не є лісом) (Пл)  |  |
| Г. Ліси                                  | Лл — Листяний ліс: лісові масиви, де переважають листяні породи (бук, дуб та ін.).  | I клас: вирубки без дерев та дерева приблизно до 5 років<br>II клас: 5–30 років (молодняк) |
|  | Хл — Хвойний ліс: масиви, що складаються переважно з ялини, сосни або модрина.  | III клас: 30–60 років (середньовіковий)  |
|  | Мл — Мішаний ліс: ділянки, де хвойні та листяні породи представлені приблизно у рівній пропорції.   | IV клас: ліс > 60 років (умовно-зрілий)  |
| Д. Забудова / населені пункти            | Рз — Село / розріджена індивідуальна забудова: сільські населені пункти, приватні будинки з садами, передмістя.   |  |
|  | Щз — Місто / щільна забудова: міські квартали, промислові зони, території з мінімальним озелененням.  |  |
| Е. Болота та водойми                     | Св — Стоячі води: озера, ставки, водосховища, лимани, кар'єри, заповнені водою.   |  |
|  | Пв — Проточні води: річки, струмки, канали.   |  |
|  | Зз — Заболочені землі: низинні болота, плавні, заболочені чагарники (без відкритої води)  |  |
| Є. Інші біотопи                          | Специфічні біотопи: Сюди можуть належати виноградники (Вн), сади (Сд) або кар'єри (Кр) з видобутку піску/каменю, якщо вони займають значну частину маршруту тощо. |  |

## 6) Звітування

Звітування здійснюється шляхом заповнення спеціально розробленої форми у вигляді xls-файлу. В цьому файлі учасники надають як опис відрізків маршруту (включаючи опис

біотопів), так і результати обліків. В xls-файлі є детальна інструкція по заповненню звітних таблиць.

### 6.1. Загальні відомості.

В першу чергу заповнюється аркуш “Загальні відомості”, де учасник надає свої контактні дані (П.І.Б., e-mail адресу та номер квадрату, в межах якого прокладений маршрут):

Таблиця 3. Загальна інформація щодо опису облікового маршруту

|                        |  |
|------------------------|--|
| П.І.Б. обліковця       |  |
| Ел. пошта              |  |
| Шифр квадрату 5 x 5 км |  |

### Форма опису ділянок та біотопів маршруту

На окремому аркуші “Біотопи” необхідно внести дані про координати початку та кінця кожного відрізка та вказати характерні для них біотопи. Введення даних про біотопи здійснюється шляхом вибору зі списку. Список є ієрархічним, тобто учасник спочатку вибирає категорію біотопів (див. таблицю 2), а потім в наступному стовпці в залежності від обраної категорії з'явиться новий список, в якому необхідно обрати самі біотопи. Для лісів в окремому стовпці потрібно обрати ще вікові характеристики, що також здійснюється шляхом вибору з випадального списку.

Таблиця 4. Опис ділянок та біотопів облікового маршруту

| Номер ділянки | Довжина ділянки, км | Координати початку |         | Координати кінця |         | Опис ділянки* |          |
|---------------|---------------------|--------------------|---------|------------------|---------|---------------|----------|
|               |                     | Широта             | Довгота | Широта           | Довгота | Біотоп 1      | Біотоп 2 |
| 1             | 0,20                | 50.8722            | 30.1057 | 50.8707          | 30.1075 | Б Тб          | Д Рз     |
| 2             | 0,29                | 50.8707            | 30.1075 | 50.8689          | 30.1105 | Г Хл II       | Б Тб     |
|               |                     |                    |         |                  |         |               |          |

\*Зазначаються лише два переважаючі за площею біотопи в межах першої смуги обліку (25+25 м). Для їх опису використовуються коди з Таблиці 2 Класифікатор біотопів. В даному випадку: категорії біотопів (перша колонка в таблиці 2) — **Б, Г, Д**; біотопи: **Тб** — луки, стети, солончаки, пасовища, сінокоси, пасовища; **Рз** — село / розріджена індивідуальна забудова: сільські населені пункти, приватні будинки з садами, передмістя; **Хл II** — Хвойний ліс, вікового класу II

### 6.2. Форма звіту за результатами обліків

Результати обліків вносяться у окремі таблиці, кожна з яких розташована на окремому аркуші форми (результати першого обліку — у таблицю на аркуші “1Облік”, результати другого обліку — у таблицю на аркуші “2Облік”). Перед початком внесення даних обліку слід для кожного з обліків вказати дату та час проведення таблиці на аркуші “Загальні відомості”.

Таблиця 5. Загальна інформація щодо обліку птахів №\_\_\_ (1 чи 2 в залежності від номеру обліку)

|                    |  |
|--------------------|--|
| Дата обліку        |  |
| Час початку обліку |  |
| Час кінця обліку   |  |

Потім перейти на аркуш “1Облік” (або “2Облік”) та внести власне результати обліків птахів.

Таблиця 6. Результати обліку птахів №\_\_ (1 чи 2 в залежності від номеру обліку)

| № ділянки маршруту | Українська назва виду*  | Облікова смуга | Кількість | Характеристика реєстрацій птахів |
|--------------------|-------------------------|----------------|-----------|----------------------------------|
| 1                  | Кропив'янка чорноголова | до 25 метрів   | 1         | Сс                               |
| 1                  | Мухоловка білошия       | до 25 метрів   | 1         | Сп                               |
| 1                  | Сойка                   | до 25 метрів   | 1         | Пр                               |
| 2                  | Кропив'янка чорноголова | 25-50 метрів   | 1         | Пк                               |
| 2                  | Сорокопуд терновий      | 25-50 метрів   | 1         | См                               |
| 2                  | Припутень               | 25-50 метрів   | 1         | Сс                               |
| 3                  | Дятел звичайний         | до 25 метрів   | 1         | Пк                               |
| 4                  | Лелека білий            | до 25 метрів   | 1         | Гн                               |
| 4                  | Синиця велика           | 25-50 метрів   | 1         | Вив                              |
| .....              |                         |                |           |                                  |

Назви видів, облікова смуга та характеристика реєстрації обираються зі списку. Не треба набирати їх вручну при заповненні таблиці!

### 7) Список видів птахів

Список видів птахів базується на таксономічній основі HBW and BirdLife International (2024). Handbook of the Birds of the World and BirdLife International digital checklist of the birds of the world. Version 9. Available at: [http://datazone.birdlife.org/userfiles/file/Species/Taxonomy/HBW-BirdLife\\_Checklist\\_v9\\_Oct24.zip](http://datazone.birdlife.org/userfiles/file/Species/Taxonomy/HBW-BirdLife_Checklist_v9_Oct24.zip).

Із загального списку видів птахів, які трапляються на території України, було видалено рідкісні залітні види, види які трапляються лише під час зимівель та міграцій, оскільки обліки стосуються лише гніздової орнітофауни.

| Seq. HBW-BirdLife_v. 9 | Species \ Вид                    |              | Коментарі |
|------------------------|----------------------------------|--------------|-----------|
|                        | <b>Galliformes \ Куроподібні</b> |              |           |
|                        | <b>Phasianidae \ Phasianidae</b> |              |           |
| 229                    | Coturnix coturnix                | Перепілка    |           |
| 245                    | Alectoris chukar                 | Кеклик       |           |
| 328                    | Phasianus colchicus              | Фазан        |           |
| 346                    | Perdix perdix                    | Куріпка сіра |           |
| 352                    | Tetrastes bonasia                | Орябок       |           |
| 362                    | Tetrao urogallus                 | Глушець      |           |
| 364                    | Lyrurus tetrax                   | Тетерук      |           |

| <b>Anseriformes \ Гусеподібні</b>            |                               |                          |   |
|--|-------------------------------|--------------------------|---|
| <b>Anatidae \ Качкові</b>                    |                               |                          |   |
| 391  | <i>Oxyura leucocephala</i>    | Савка                    |   |
| 399  | <i>Cygnus olor</i>            | Лебідь-шипун             |   |
| 401  | <i>Cygnus cygnus</i>          | Лебідь-кликун            |   |
| 413  | <i>Anser anser</i>            | Гуска сіра               |   |
| 422  | <i>Somateria mollissima</i>   | Пухівка                  |   |
| 431  | <i>Bucephala clangula</i>     | Гоголь                   |   |
| 433  | <i>Mergellus albellus</i>     | Крех малий               |   |
| 435  | <i>Mergus merganser</i>       | Крех великий             |   |
| 437  | <i>Mergus serrator</i>        | Крех середній            |   |
| 452  | <i>Tadorna tadorna</i>        | Галагаз                  |   |
| 453  | <i>Tadorna ferruginea</i>     | Огар                     |   |
| 476  | <i>Netta rufina</i>           | Чернь червонодзьоба      |   |
| 479  | <i>Aythya ferina</i>          | Попелюх                  |   |
| 485  | <i>Aythya nyroca</i>          | Чернь білоока            |   |
| 488  | <i>Aythya fuligula</i>        | Чернь чубата             |   |
| 489  | <i>Aythya marila</i>          | Чернь морська            |   |
| 500  | <i>Spatula querquedula</i>    | Чирянка велика           |   |
| 507  | <i>Spatula clypeata</i>       | Широконіска              |   |
| 512  | <i>Mareca strepera</i>        | Нерозень                 |   |
| 513  | <i>Mareca penelope</i>        | Свищ                     |   |
| 524  | <i>Anas platyrhynchos</i>     | Крижень                  |   |
| 540  | <i>Anas acuta</i>             | Шилохвіст                |   |
| 544  | <i>Anas crecca</i>            | Чирянка мала             |   |
| <b>Podicipediformes \ Пірникозоподібні</b>   |                               |                          |   |
| <b>Podicipedidae \ Пірникозові</b>           |                               |                          |   |
| 548  | <i>Tachybaptus ruficollis</i> | Пірникоза мала           |   |
| 560  | <i>Podiceps grisegena</i>     | Пірникоза сірощока       |   |
| 561  | <i>Podiceps cristatus</i>     | Пірникоза велика         |   |
| 562  | <i>Podiceps auritus</i>       | Пірникоза червоношия     |   |
| 563  | <i>Podiceps nigricollis</i>   | Пірникоза чорношия       |   |
| <b>Phoenicopteriformes \ Фламінгоподібні</b> |                               |                          |   |
| <b>Phoenicopteridae \ Фламінгові</b>         |                               |                          |   |
| 571  | <i>Phoenicopus roseus</i>     | Фламінго                 |   |
| <b>Columbiformes \ Голубоподібні</b>         |                               |                          |   |
| <b>Columbidae \ Голубові</b>                 |                               |                          |   |
| 585  | <i>Columba livia</i>          | Голуб сизий              | Обліковуються усі птахи даного виду – як ті, яких умовно можна віднести до диких форм, так і міські форми ( <i>Columba livia f. domestica</i> ) |
| 590  | <i>Columba oenas</i>          | Голуб-синяк              |   |
| 593  | <i>Columba palumbus</i>       | Припутень                |   |
| 621  | <i>Streptopelia turtur</i>    | Горлиця звичайна         |   |
| 627  | <i>Streptopelia decaocto</i>  | Горлиця садова           |   |
|  |                               |                          |   |
| <b>Caprimulgiformes \ Дрімлюгоподібні</b>    |                               |                          |   |
| <b>Caprimulgidae \ Дрімлюгові</b>            |                               |                          |   |
| 1055   | <i>Caprimulgus europaeus</i>  | Дрімлюга                 |   |
| <b>Apodidae \ Серпокрильцеві</b>             |                               |                          |   |
| 1181   | <i>Tachymarptis melba</i>     | Серпокрилець білочеревий |   |

|      |   |                     |  |
|------|---|---------------------|--|
| 1199 | Apus apus                               | Серпокрилець чорний |  |
|      | <b>Cuculiformes \ Зозулеподібні</b>     |                     |  |
|      | <b>Cuculidae \ Зозулеві</b>             |                     |  |
| 1720 | Cuculus canorus                         | Зозуля              |  |
|      | <b>Gruiformes \ Журавлеподібні</b>      |                     |  |
|      | <b>Rallidae \ Пастушкові</b>            |                     |  |
| 1780 | Rallus aquaticus                        | Пастушок            |  |
| 1815 | Crex crex                               | Деркач              |  |
| 1839 | Porzana porzana                         | Погонич звичайний   |  |
| 1845 | Zapornia parva                          | Погонич малий       |  |
| 1846 | Zapornia pusilla                        | Погонич-крихітка    |  |
| 1879 | Gallinula chloropus                     | Курочка водяна      |  |
| 1889 | Fulica atra                             | Лиска               |  |
|      | <b>Gruidae \ Журавлеві</b>              |                     |  |
| 1910 | Anthropoides virgo                      | Журавель степовий   |  |
| 1917 | Grus grus                               | Журавель сирій      |  |
|      | <b>Otidiformes \ Дрохвоподібні</b>      |                     |  |
|      | <b>Otididae \ Дрохвові</b>              |                     |  |
| 1920 | Tetrax tetrax                           | Хохітва             |  |
| 1921 | Otis tarda                              | Дрохва              |  |
|      | <b>Ciconiiformes \ Лелекоподібні</b>    |                     |  |
|      | <b>Ciconiidae \ Лелекові</b>            |                     |  |
| 2150 | Ciconia nigra                           | Лелека чорний       |  |
| 2156 | Ciconia ciconia                         | Лелека білий        |  |
|      | <b>Pelecaniformes \ Пеліканоподібні</b> |                     |  |
|      | <b>Threskiornithidae \ Ібісові</b>      |                     |  |
| 2164 | Platalea leucorodia                     | Косар               |  |
| 2193 | Plegadis falcinellus                    | Коровайка           |  |
|      | <b>Ardeidae \ Чаплеві</b>               |                     |  |
| 2205 | Botaurus stellaris                      | Бугай               |  |
| 2211 | Ixobrychus minutus                      | Бугайчик            |  |
| 2226 | Nycticorax nycticorax                   | Квак                |  |
| 2231 | Ardeola ralloides                       | Чапля жовта         |  |
| 2237 | Bubulcus ibis                           | Чапля єгипетська    |  |
| 2238 | Ardea cinerea                           | Чапля сіра          |  |
| 2248 | Ardea purpurea                          | Чапля руда          |  |
| 2249 | Ardea alba                              | Чепура велика       |  |
| 2263 | Egretta garzetta                        | Чепура мала         |  |
|      | <b>Pelecanidae \ Пеліканові</b>         |                     |  |
| 2269 | Pelecanus crispus                       | Пелікан кучерявий   |  |
| 2273 | Pelecanus onocrotalus                   | Пелікан рожевий     |  |
|      | <b>Suliformes \ Сулоподібні</b>         |                     |  |
|      | <b>Phalacrocoracidae \ Бакланові</b>    |                     |  |
| 2294 | Microcarbo pygmaeus                     | Баклан малий        |  |
| 2315 | Gulosus aristotelis                     | Баклан чубатий      |  |
| 2316 | Phalacrocorax carbo                     | Баклан великий      |  |
|      | <b>Charadriiformes \ Сивкоподібні</b>   |                     |  |
|      | <b>Burhinidae \ Лежневі</b>             |                     |  |
| 2331 | Burhinus oedipnemos                     | Лежень              |  |
|      | <b>Haematopodidae \ Куликосорокові</b>  |                     |  |
| 2350 | Haematopus ostralegus                   | Кулик-сорока        |  |
|      | <b>Recurvirostridae \ Чоботарові</b>    |                     |  |

|                                   |                         |                           |  |
|-----------------------------------|-------------------------|---------------------------|--|
| 2358                              | Recurvirostra avosetta  | Чоботар                   |  |
| 2362                              | Himantopus himantopus   | Кулик-довгоніг            |  |
| <b>Charadriidae \ Сивкові</b>     |                         |                           |  |
| 2373                              | Charadrius hiaticula    | Пісочник великий          |  |
| 2376                              | Charadrius dubius       | Пісочник малий            |  |
| 2387                              | Charadrius alexandrinus | Пісочник морський         |  |
| 2409                              | Vanellus vanellus       | Чайка                     |  |
| 2429                              | Vanellus gregarius      | Чайка степова             |  |
| 2430                              | Vanellus leucurus       | Чайка білохвоста          |  |
| <b>Scolopacidae \ Баранцеві</b>   |                         |                           |  |
| 2459                              | Numenius arquata        | Кульон великий            |  |
| 2464                              | Limosa limosa           | Грицик великий            |  |
| 2470                              | Calidris pugnax         | Брижач                    |  |
| 2498                              | Scolopax rusticola      | Слуква                    |  |
| 2521                              | Gallinago media         | Баранець великий          |  |
| 2522                              | Gallinago gallinago     | Баранець звичайний        |  |
| 2533                              | Xenus cinereus          | Мородунка                 |  |
| 2534                              | Actitis hypoleucos      | Набережник                |  |
| 2536                              | Tringa ochropus         | Коловодник лісовий        |  |
| 2543                              | Tringa nebularia        | Коловодник великий        |  |
| 2545                              | Tringa totanus          | Коловодник звичайний      |  |
| 2546                              | Tringa glareola         | Коловодник болотяний      |  |
| 2547                              | Tringa stagnatilis      | Коловодник ставковий      |  |
| <b>Glaeolidae \ Дерихвостові</b>  |                         |                           |  |
| 2578                              | Glaeola pratincola      | Дерихвіст лучний          |  |
| 2580                              | Glaeola nordmanni       | Дерихвіст степовий        |  |
| <b>Laridae \ Мартинові</b>        |                         |                           |  |
| 2597                              | Hydrocoloeus minutus    | Мартин малий              |  |
| 2605                              | Larus genei             | Мартин тонкодзьобий       |  |
| 2607                              | Larus ridibundus        | Мартин звичайний          |  |
| 2619                              | Larus ichthyaetus       | Мартин каспійський        |  |
| 2621                              | Larus melanocephalus    | Мартин середземноморський |  |
| 2631                              | Larus canus             | Мартин сивий              |  |
| 2639                              | Larus michahellis       | Мартин скельний           |  |
| 2640                              | Larus cachinnans        | Мартин жовтоногий         |  |
| 2651                              | Sternula albifrons      | Крячок малий              |  |
| 2659                              | Gelochelidon nilotica   | Крячок чорнодзьобий       |  |
| 2661                              | Hydroprogne caspia      | Крячок каспійський        |  |
| 2664                              | Chlidonias hybrida      | Крячок білощокий          |  |
| 2665                              | Chlidonias leucopterus  | Крячок білокрилий         |  |
| 2666                              | Chlidonias niger        | Крячок чорний             |  |
| 2672                              | Sterna hirundo          | Крячок річковий           |  |
| 2683                              | Thalasseus sandvicensis | Крячок рябодзьобий        |  |
| <b>Strigiformes \ Совоподібні</b> |                         |                           |  |
| <b>Tytonidae \ Сипухові</b>       |                         |                           |  |
| 2731                              | Tyto alba               | Сипуха                    |  |
| <b>Strigidae \ Совові</b>         |                         |                           |  |
| 2780                              | Athene noctua           | Сич хатній                |  |
| 2784                              | Glaucidium passerinum   | Сичик-горобець            |  |
| 2815                              | Aegolius funereus       | Сич волохатий             |  |
| 2850                              | Otus scops              | Совка                     |  |

|      |   |                     |  |
|------|---|---------------------|--|
| 2879 | Asio otus                               | Сова вухата         |  |
| 2883 | Asio flammeus                           | Сова болотяна       |  |
| 2917 | Strix aluco                             | Сова сіра           |  |
| 2927 | Strix uralensis                         | Сова довгохвоста    |  |
| 2928 | Strix nebulosa                          | Сова бородата       |  |
| 2935 | Bubo bubo                               | Пугач               |  |
|      | <b>Accipitriformes \ Яструбоподібні</b> |                     |  |
|      | <b>Pandionidae \ Скопові</b>            |                     |  |
| 2969 | Pandion haliaetus                       | Скопа               |  |
|      | <b>Accipitridae \ Яструбові</b>         |                     |  |
| 2981 | Pernis apivorus                         | Осоїд               |  |
| 3009 | Circaetus gallicus                      | Змієїд              |  |
| 3025 | Gyps fulvus                             | Сип білоголовий     |  |
| 3026 | Aegypius monachus                       | Гриф чорний         |  |
| 3050 | Clanga pomarina                         | Підорлик малий      |  |
| 3052 | Clanga clanga                           | Підорлик великий    |  |
| 3056 | Aquila heliaca                          | Могильник           |  |
| 3058 | Aquila chrysaetos                       | Беркут              |  |
| 3065 | Hieraaetus pennatus                     | Орел-карлик         |  |
| 3076 | Circus aeruginosus                      | Лунь очеретяний     |  |
| 3086 | Circus cyaneus                          | Лунь польовий       |  |
| 3089 | Circus macrourus                        | Лунь степовий       |  |
| 3091 | Circus pygargus                         | Лунь лучний         |  |
| 3100 | Accipiter brevipes                      | Яструб коротконогий |  |
| 3128 | Accipiter nisus                         | Яструб малий        |  |
| 3136 | Accipiter gentilis                      | Яструб великий      |  |
| 3149 | Haliaeetus albicilla                    | Орлан-білохвіст     |  |
| 3156 | Milvus milvus                           | Шуліка рудий        |  |
| 3157 | Milvus migrans                          | Шуліка чорний       |  |
| 3211 | Buteo buteo                             | Канюк звичайний     |  |
| 3217 | Buteo rufinus                           | Канюк степовий      |  |
|      | <b>Bucerotiformes \ Гомрасподібні</b>   |                     |  |
|      | <b>Урупidae \ Одудові</b>               |                     |  |
| 3332 | Урупа еrops                             | Одуд                |  |
|      | <b>Coraciiformes \ Сиворакшеподібні</b> |                     |  |
|      | <b>Meropidae \ Бджолоїдкові</b>         |                     |  |
| 3363 | Merops apiaster                         | Бджолоїдка          |  |
|      | <b>Coraciidae \ Сиворакшеві</b>         |                     |  |
| 3381 | Coracias garrulus                       | Сиворакша           |  |
|      | <b>Alcedinidae \ Рибалочкові</b>        |                     |  |
| 3450 | Alcedo atthis                           | Рибалочка           |  |
|      | <b>Piciformes \ Дятлоподібні</b>        |                     |  |
|      | <b>Picidae \ Дятлові</b>                |                     |  |
| 3761 | Jynx torquilla                          | Крутиголовка        |  |
| 3857 | Picus canus                             | Жовна сива          |  |
| 3861 | Picus viridis                           | Жовна зелена        |  |
| 3916 | Dryocopus martius                       | Жовна чорна         |  |
| 3945 | Picoides tridactylus                    | Дятел трипалий      |  |
| 3974 | Leiopicus medius                        | Дятел середній      |  |
| 3975 | Dryobates minor                         | Дятел малий         |  |
| 4006 | Dendrocopos leucotos                    | Дятел білоспинний   |  |
| 4009 | Dendrocopos syriacus                    | Дятел сирійський    |  |

|                                       |                           |                          |  |
|---------------------------------------|---------------------------|--------------------------|--|
| 4011                                  | Dendrocopos major         | Дятел звичайний          |  |
| <b>Falconiformes \ Соколоподібні</b>  |                           |                          |  |
| <b>Falconidae \ Соколові</b>          |                           |                          |  |
| 4042                                  | Falco naumanni            | Боривітер степовий       |  |
| 4043                                  | Falco tinnunculus         | Боривітер звичайний      |  |
| 4058                                  | Falco vespertinus         | Кібчик                   |  |
| 4066                                  | Falco subbuteo            | Підсоколик великий       |  |
| 4076                                  | Falco cherrug             | Балабан                  |  |
| 4079                                  | Falco peregrinus          | Сапсан                   |  |
| <b>Psittaciformes \ Папугоподібні</b> |                           |                          |  |
| <b>Psittacidae \ Папугові</b>         |                           |                          |  |
| 4486                                  | Alexandrinus krameri      | Папуга Крамера           |  |
| <b>Passeriformes \ Горобцеподібні</b> |                           |                          |  |
| <b>Oriolidae \ Вивільгові</b>         |                           |                          |  |
| 6294                                  | Oriolus oriolus           | Вивільга                 |  |
| <b>Laniidae \ Сорокопудові</b>        |                           |                          |  |
| 6905                                  | Lanius collurio           | Сорокопуд терновий       |  |
| 6915                                  | Lanius minor              | Сорокопуд чорнолобий     |  |
| 6920                                  | Lanius excubitor          | Сорокопуд сирій          |  |
| 6930                                  | Lanius senator            | Сорокопуд червоноголовий |  |
| <b>Corvidae \ Воронові</b>            |                           |                          |  |
| 6961                                  | Garrulus glandarius       | Сойка                    |  |
| 6972                                  | Pica pica                 | Сорока                   |  |
| 6978                                  | Nucifraga caryocatactes   | Горіхівка                |  |
| 6982                                  | Corvus monedula           | Галка                    |  |
| 6992                                  | Corvus frugilegus         | Грак                     |  |
| 6995                                  | Corvus corax              | Крук                     |  |
| 7003                                  | Corvus corone cornix      | Ворона сіра              |  |
| <b>Paridae \ Синицеві</b>             |                           |                          |  |
| 7209                                  | Periparus ater            | Синиця чорна             |  |
| 7218                                  | Lophophanes cristatus     | Синиця чубата            |  |
| 7228                                  | Poecile palustris         | Гаїчка болотяна          |  |
| 7230                                  | Poecile montanus          | Гаїчка-пухляк            |  |
| 7239                                  | Cyanistes caeruleus       | Синиця блакитна          |  |
| 7241                                  | Cyanistes cyanus          | Синиця біла              |  |
| 7244                                  | Parus major               | Синиця велика            |  |
| <b>Remizidae \ Ремезові</b>           |                           |                          |  |
| 7264                                  | Remiz pendulinus          | Ремез                    |  |
| <b>Alaudidae \ Жайворонкові</b>       |                           |                          |  |
| 7332                                  | Alauda rufescens          | Жайворонок сирій         |  |
| 7337                                  | Melanocorypha calandra    | Жайворонок степовий      |  |
| 7345                                  | Calandrella brachydactyla | Жайворонок малий         |  |
| 7349                                  | Lullula arborea           | Жайворонок лісовий       |  |
| 7359                                  | Alauda arvensis           | Жайворонок польовий      |  |
| 7364                                  | Galerida cristata         | Посмітюха                |  |
| <b>Panuridae \ Суторові</b>           |                           |                          |  |
| 7367                                  | Panurus biarmicus         | Синиця вусата            |  |
| <b>Acrocephalidae \ Очеретянкові</b>  |                           |                          |  |
| 7565                                  | Iduna pallida             | Берестянка бліда         |  |
| 7572                                  | Hippolais icterina        | Берестянка звичайна      |  |
| 7575                                  | Acrocephalus paludicola   | Очеретянка прудка        |  |

|   |                            |                              |  |
|---|----------------------------|------------------------------|--|
| 7576                                      | Acrocephalus melanopogon   | Очеретянка тонкодзьоба       |  |
| 7577                                      | Acrocephalus schoenobaenus | Очеретянка лучна             |  |
| 7579                                      | Acrocephalus dumetorum     | Очеретянка садова            |  |
| 7580                                      | Acrocephalus palustris     | Очеретянка чагарникова       |  |
| 7581                                      | Acrocephalus scirpaceus    | Очеретянка ставкова          |  |
| 7582                                      | Acrocephalus agricola      | Очеретянка індійська         |  |
| 7592                                      | Acrocephalus arundinaceus  | Очеретянка велика            |  |
| <b>Locustellidae \ Кобилочкові</b>        |                            |                              |  |
| 7629                                      | Locustella luscinioides    | Кобилочка солов'їна          |  |
| 7630                                      | Locustella fluviatilis     | Кобилочка річкова            |  |
| 7634                                      | Locustella naevia          | Кобилочка-цвіркун            |  |
| <b>Hirundinidae \ Ластівкові</b>          |                            |                              |  |
| 7707                                      | Delichon urbicum           | Ластівка міська              |  |
| 7726                                      | Cecropis daurica           | Ластівка даурська            |  |
| 7736                                      | Hirundo rustica            | Ластівка сільська            |  |
| 7755                                      | Riparia riparia            | Ластівка берегова            |  |
| <b>Phylloscopidae \ Вівчарикові</b>       |                            |                              |  |
| 7947                                      | Phylloscopus sibilatrix    | Вівчарик жовтобровий         |  |
| 7961                                      | Phylloscopus trochilus     | Вівчарик весняний            |  |
| 7963                                      | Phylloscopus collybita     | Вівчарик-ковалик             |  |
| 7997                                      | Phylloscopus trochiloides  | Вівчарик зелений             |  |
| <b>Scotocercidae \ Вертункові</b>         |                            |                              |  |
| 8036                                      | Cettia cetti               | Очеретянка середземноморська |  |
| <b>Aegithalidae \ Довгохвостосиницеві</b> |                            |                              |  |
| 8073                                      | Aegithalos caudatus        | Синиця довгохвоста           |  |
| <b>Sylviidae \ Кропив'янкові</b>          |                            |                              |  |
| 8076                                      | Sylvia atricapilla         | Кропив'янка чорноголова      |  |
| 8077                                      | Sylvia borin               | Кропив'янка садова           |  |
| 8085                                      | Curruca nisoria            | Кропив'янка рябогруда        |  |
| 8094                                      | Curruca curruca            | Кропив'янка прудка           |  |
| 8101                                      | Curruca communis           | Кропив'янка сіра             |  |
| <b>Certhiidae \ Підкоришникові</b>        |                            |                              |  |
| 8561                                      | Certhia brachydactyla      | Підкоришник короткопалий     |  |
| 8564                                      | Certhia familiaris         | Підкоришник звичайний        |  |
| <b>Sittidae \ Повзикові</b>               |                            |                              |  |
| 8565                                      | Sitta europaea             | Повзик                       |  |
| <b>Troglodytidae \ Воловоочкові</b>       |                            |                              |  |
| 8625                                      | Troglodytes troglodytes    | Волове очко                  |  |
| <b>Cinclidae \ Пронуркові</b>             |                            |                              |  |
| 8705                                      | Cinclus cinclus            | Пронурок                     |  |
| <b>Sturnidae \ Шпакові</b>                |                            |                              |  |
| 8712                                      | Sturnus vulgaris           | Шпак звичайний               |  |
| 8715                                      | Pastor roseus              | Шпак рожевий                 |  |
| <b>Turdidae \ Дроздові</b>                |                            |                              |  |
| 8968                                      | Turdus viscivorus          | Дрізд-омелюх                 |  |
| 8969                                      | Turdus philomelos          | Дрізд співочий               |  |
| 8973                                      | Turdus iliacus             | Дрізд білобровий             |  |
| 8975                                      | Turdus merula              | Дрізд чорний                 |  |

|       |                                   |                         |  |
|-------|-----------------------------------|-------------------------|--|
| 9047  | Turdus pilaris                    | Чикотень                |  |
| 9050  | Turdus torquatus                  | Дрізд гірський          |  |
|       | <b>Muscicapidae \ Мухоловкові</b> |                         |  |
| 9092  | Muscicapa striata                 | Мухоловка сіра          |  |
| 9182  | Erithacus rubecula                | Вільшанка               |  |
| 9243  | Luscinia svecica                  | Синьошийка              |  |
| 9244  | Luscinia luscinia                 | Соловейко східний       |  |
| 9245  | Luscinia megarhynchos             | Соловейко західний      |  |
| 9293  | Ficedula parva                    | Мухоловка мала          |  |
| 9296  | Ficedula semitorquata             | Мухоловка кавказька     |  |
| 9297  | Ficedula hypoleuca                | Мухоловка строката      |  |
| 9298  | Ficedula albicollis               | Мухоловка білошия       |  |
| 9321  | Phoenicurus ochruros              | Горихвістка чорна       |  |
| 9322  | Phoenicurus phoenicurus           | Горихвістка звичайна    |  |
| 9335  | Monticola saxatilis               | Скеляр строкатий        |  |
| 9344  | Saxicola rubetra                  | Трав'янка лучна         |  |
| 9350  | Saxicola torquatus                | Трав'янка чорноголова   |  |
| 9365  | Oenanthe oenanthe                 | Кам'янка звичайна       |  |
| 9371  | Oenanthe isabellina               | Кам'янка попеляста      |  |
| 9374  | Oenanthe hispanica                | Кам'янка іспанська      |  |
| 9376  | Oenanthe pleschanka               | Кам'янка лиса           |  |
|       | <b>Regulidae \ Золотомушкові</b>  |                         |  |
| 9399  | Regulus regulus                   | Золотомушка жовточуба   |  |
| 9401  | Regulus ignicapilla               | Золотомушка червоночуба |  |
|       | <b>Prunellidae \ Тинівкові</b>    |                         |  |
| 9644  | Prunella collaris                 | Тинівка альпійська      |  |
| 9652  | Prunella modularis                | Тинівка лісова          |  |
|       | <b>Passeridae \ Горобцеві</b>     |                         |  |
| 9944  | Passer domesticus                 | Горобець хатний         |  |
| 9946  | Passer hispaniolensis             | Горобець чорногрудий    |  |
| 9967  | Passer montanus                   | Горобець польовий       |  |
|       | <b>Motacillidae \ Плискові</b>    |                         |  |
| 9991  | Anthus trivialis                  | Щеврик лісовий          |  |
| 9996  | Anthus pratensis                  | Щеврик лучний           |  |
| 9997  | Anthus spinoletta                 | Щеврик гірський         |  |
| 10022 | Anthus campestris                 | Щеврик польовий         |  |
| 10043 | Motacilla flava                   | Плиска жовта            | В рамках обліку фіксація реєстрацій підвиду Motacilla flava feldegg здійснюється окремо як плиски чорноголової |
| 10043 | Motacilla flava feldegg           | Плиска чорноголова      |  |
| 10045 | Motacilla cinerea                 | Плиска гірська          |  |
| 10046 | Motacilla citreola                | Плиска жовтогорова      |  |
| 10051 | Motacilla alba                    | Плиска біла             |  |
|       | <b>Fringillidae \ В'юркові</b>    |                         |  |
| 10053 | Fringilla coelebs                 | Зяблик                  |  |
| 10097 | Coccothraustes coccothraustes     | Костогриз               |  |
| 10139 | Carpodacus erythrinus             | Чечевиця                |  |
| 10173 | Pyrrhula pyrrhula                 | Снігур                  |  |
| 10195 | Chloris chloris                   | Зеленяк                 |  |

|                                 |                        |                      |  |
|---------------------------------|------------------------|----------------------|--|
| 10239                           | Linaria cannabina      | Коноплянка           |  |
| 10245                           | Loxia curvirostra      | Шишкар ялиновий      |  |
| 10250                           | Carduelis carduelis    | Щиглик               |  |
| 10254                           | Serinus serinus        | Щедрик               |  |
| 10263                           | Spinus spinus          | Чиж                  |  |
| <b>Emberizidae \ Вівсянкові</b> |                        |                      |  |
| 10291                           | Emberiza melanocephala | Вівсянка чорноголова |  |
| 10293                           | Emberiza calandra      | Просянка             |  |
| 10297                           | Emberiza cia           | Вівсянка гірська     |  |
| 10302                           | Emberiza hortulana     | Вівсянка садова      |  |
| 10306                           | Emberiza citrinella    | Вівсянка звичайна    |  |
| 10321                           | Emberiza schoeniclus   | Вівсянка очеретяна   |  |
| 10323                           | Emberiza aureola       | Вівсянка лучна       |  |

### Послідовність кроків для участі в обліках

1. Бажаючі взяти участь в обліках птахів, відповідно до методики, обирають квадрат 5x5 км та надсилають його шифр координаторам обліків на адресу [biomonitoring131@gmail.com](mailto:biomonitoring131@gmail.com)
2. Координатори перевіряють чи цей квадрат є вільним, або ж в ньому вже є обліковий маршрут, та повідомляють про це потенційного учасника обліків
3. Якщо в квадраті вже проводяться обліки, обирається інший квадрат.
4. Після узгодження квадрату, учасник обліків, відповідно до методики, **визначає маршрут і надсилає kml / gpx файл координаторам**, вказуючи також своє прізвище.
5. Після цього учасник обліків провадить **опис біотопів маршруту та визначає координати меж відрізків (ділянок) облікового маршруту**. Це потрібно зробити **до проведення обліків**, тому що всі реєстрації птахів під час обліків прив'язуються до конкретних відрізків маршруту.
6. Учасник **проводить два циклу обліків** (один – у ранньовесняний період і другий - у пізньовесняний з інтервалом не менше двох тижнів).
7. До кінця червня учасник обліків заповнює форму опису маршруту та результатів обліку, та надсилає її координаторам обліків.