

КОНСУЛЬТАЦІЯ:

Чому будь-яка
оранка степів
і лук є незаконною



Усі випадки розорювання ділянок природних степів і лук можна поділити на умовно законні й повністю незаконні. Тобто обґрунтувати незаконність можна для практично всіх випадків.



Оранка оформлених земель

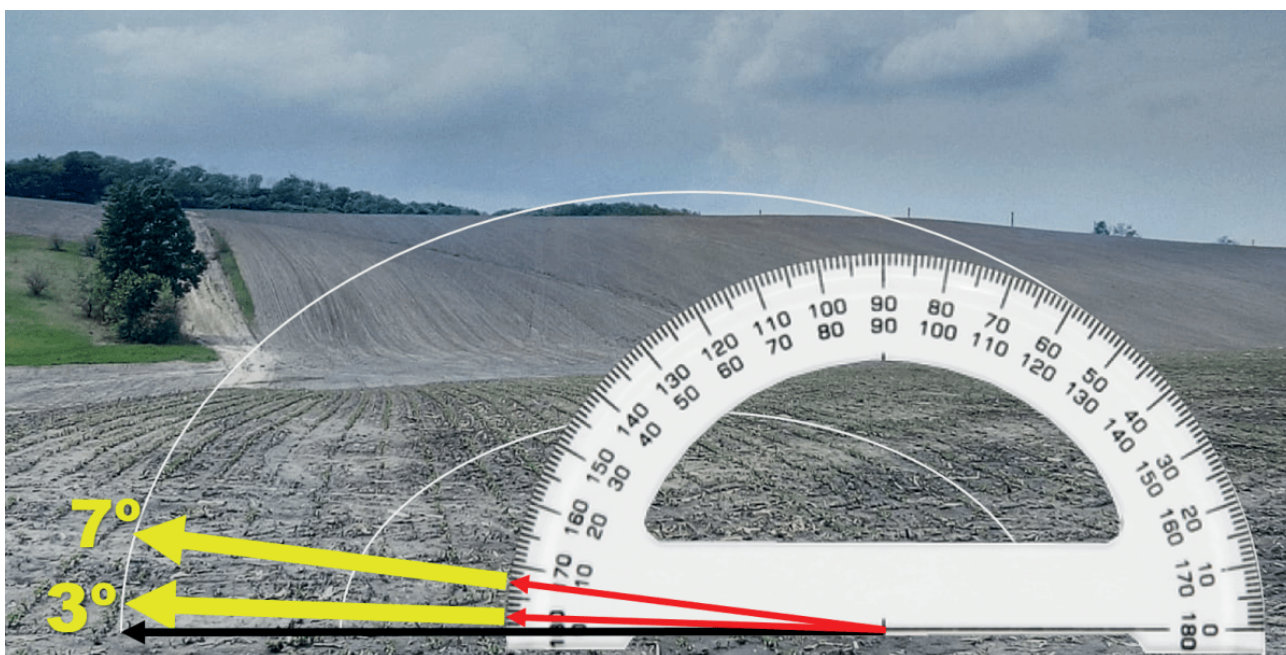
Оранка в описаних нижче випадках є незаконною незалежно від того, чи оформлене право власності або користування на земельну ділянку. У разі проходження передбаченої законодавством процедури отримання ділянки у власність або оренду, власник/користувач не набуває права її розорювати, якщо законодавство передбачає таку заборону. Закон України «Про землеустрій» визначає, що землеустрій повинен враховувати питання охорони земель і екологічні фактори. Утім, під час розробки проекту землеустрою обмеження у вигляді заборони оранок на ділянках майже ніколи не фігурує. Тож на свідомі порушення йдуть і землевпорядники.

Як виявити порушення?

Оранка на схилах

Земельний Кодекс України декларує, що земля є основним національним багатством, що перебуває під особливою охороною держави. Використання землі не може завдавати шкоди інтересам суспільства, погіршувати екологічну ситуацію і природній якості землі.

Відповідно до частини 3 статті 47 Закону України «Про охорону земель», забороняється розорювання схилів крутизною понад 7 градусів (крім ділянок для залуження, залісення та здійснення ґрунтозахисних заходів). На схилах крутизною від 3 до 7 градусів обмежується розміщення просапних культур, чорного пару тощо. Для посадки таких культур (цукрові буряки, кукурудза, соняшник, картопля, гречка, полон, кормові буряки, переважна більшість овочевих культур) також обробляють ґрунт, але восени, після збору урожаю. Побачивши, як виглядає кут в 3 чи навіть 7 градусів, легко зрозуміти, що оранок з порушеннями дуже багато. Як правило, можна легко окомірно оцінити наявність ухилу поверхні понад 3 градуси.



Ми зробили цю світлину в Олександрійському районі Кіровоградської області. Звісно, у більшості громадян відсутня спеціальна геодезична техніка. Та й транспортер зазвичай мало хто носить із собою. Ухил виявленої вами оранки можна обрахувати вдома. Для цього в польових умовах слід зробити фото людини на фоні схилу. Водночас людина, яку ви фотографуєте, має рівно стояти обличчям до схилу, а експозиція кадру має бути направлена вздовж схилу. На фото буде не важко порахувати ухил схилу за допомогою транспортеру. Якщо ж такого інструменту немає у вашій оселі, його можна завантажити в інтернеті та накласти на фото, як це зробили ми нижче.



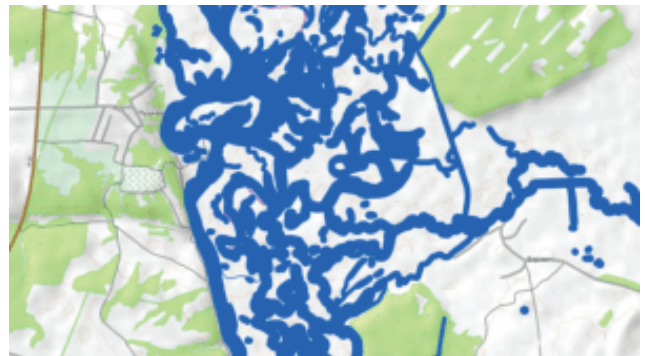
Оранка в долинах річок на луках

Водний кодекс України забороняє розорювати заплави малих річок (річки з площею водозбору до 2 тис. квадратних кілометрів) та прибережні захисні смуги.

Більша частина лук в Україні (окрім гірських полонин) розміщена в заплавах річок. З метою охорони водності малих річок забороняється: «... 5) розорювати заплавні землі та застосовувати на них засоби хімізації... 7) надавати земельні ділянки в заплавах річок під будь-яке будівництво (крім гідротехнічних, гідрометричних та лінійних споруд), а також для садівництва та городництва».



Прибережні захисні смуги в долині р.Десна в Чернігівській області.



Прибережні захисні смуги в долині р.Десна в Чернігівській області.

Оранка шляхом самозахоплення ділянок

Велика кількість усіх оранок природних степів і лук, що були здійснені в останні роки, здійснена шляхом самозахоплення земельних ділянок, які взагалі нікому не надавались у власність або користування.

Порушення в разі оранки степової або лучної ділянки – це сам факт її самозахоплення або діяльність, що не відповідає проекту землеустрою. Землі сільськогосподарського призначення, до яких здебільшого віднесено степові і лучні ділянки, мають внутрішню класифікацію угідь, яка представлена такими типами: рілля, пасовища, сіножаті, багаторічні насадження, перелоги. На жаль, змінити інші типи угідь на рілля у внутрішній структурі земель сільськогосподарського призначення доволі просто.

Для цього землевласник або землекористувач замовляє відповідний проект землеустрою, який згідно зі ст. 186-1 Земельного кодексу України не потребує жодного узгодження з органами влади. Таким чином, якщо землевласник або землекористувач вирішить легально змінити тип угідь з пасовища або сіножаті на рілля, то ніхто не може йому це заборонити.

Отже, якщо землевласник розорює пасовище без проекту землеустрою, то це порушення законодавства, а якщо він офіційно замовить зміну угідь в проекті землеустрою, тоді він матиме право переорати степову ділянку на абсолютно законних підставах, але це потребуватиме коштів на розробку проекту. Тому в частині випадків власники або орендарі пасовищ свідомо йдуть на порушення, не витрачаючи час на оформлення документів.

У більшості випадків оранки самозахопленням порушник:

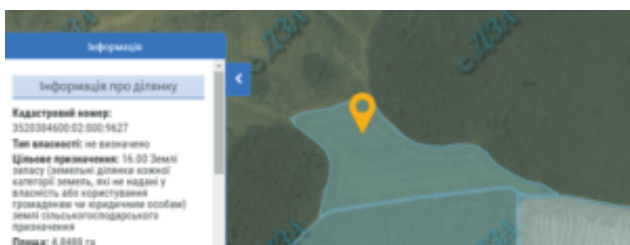
А обирає природну ділянку, що характеризується зручним рельєфом та наявністю родючого шару ґрунту, що віддалена від ділянок усіх інших власників і користувачів. Це може бути ділянка днища балки, виположений схил балки, луки біля річки тощо.

Б порушує межі власної ділянки, «прирізаючи» до неї по периметру частини схилів, на межі яких знаходиться кордон наданої йому ділянки.

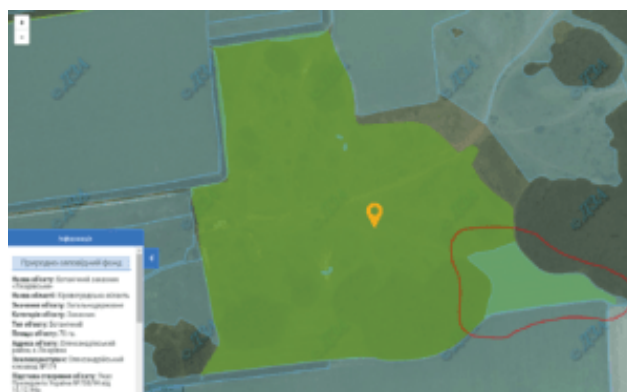
Оранки в межах територій природно-заповідного фонду

У частині випадків оранки можуть бути виявлені в межах територій природно-заповідного фонду. Вірогідність цього зростає через те, що більшість земель в Україні мають власників і знайти «нічийну» ділянку, щоб самовільно її розорати, – не так просто. Враховуючи, що зазвичай заказники й інші території природно-заповідного фонду не включають ріллю й нікому не надані в користування, вони є привабливим місцем для потенційних порушників, адже часто можуть бути великими за площею й порівняно рівнинними ділянками степів, що є технологічно зручним місцем для оранки. Випадки розорювання саме територій ПЗФ досить поширені (на цей час нам відомо понад 50 прикладів з різних областей).

Межі деяких територій природно-заповідного фонду вже відображені на Публічній кадастровій карті у вигляді окремого шару або на спеціальних картах, розміщених на сайтах обласних державних адміністрацій.



Виявлення оранки в заказнику з використанням публічної кадастрової карти





Виявлення оранки в заказнику з використанням публічної кадастрової карти

Приклад виявлення оранок у заказниках за картою з сайту Чернігівської ОДА:



Виявлення оранок у заказниках за картою з сайту Чернігівської ОДА

Виявлення оранок на територіях ПЗФ є вдалою аргументацією, адже умисне пошкодження ПЗФ тягне відповідальність згідно зі ст.252 Кримінального кодексу України. Крім того, саме території природно-заповідного фонду є потенційно найбільш цінними, саме на них передусім слід звертати увагу.

Крім того, Статтю 53-1 Кодексу України про адміністративні правопорушення та Статтю 197-1 Кримінального кодексу України встановлена кримінальна відповідальність за самовільне зайняття земельної ділянки. Крім того, з порушника стягуються збитки відповідно до Методики визначення розміру шкоди, заподіяної внаслідок самовільного зайняття земельних ділянок, використання земельних ділянок не за цільовим призначенням, зняття ґрунтового покриву (родючого шару ґрунту) без спеціального дозволу.

Чи повернемо ми колишні луки й степи, якщо зупинимо оранку?

Степи та луки є екосистемами, що порівняно легко відновлюються, якщо поряд з порушеними ділянками (наприклад, розораними) є ділянки, вкриті природною рослинністю. Відновлення протягом кількох років відбувається природним чином. Крім того, значно прискорити відновлення природної рослинності степів або луків можна шляхом спеціальних агротехнічних заходів (приміром, здійснених коштом порушника). Для здійснення таких заходів необхідно розробляти проекти відновлення для кожного з випадків.

Якщо агротехнічні заходи не вживатимуться, відновлення також відбудеться, але потребуватиме більшого часу для поновлення природної цінності.

Передбачена законодавством консервація деградованих земель, а саме її різновид залуження, по суті є тим самим природним відновленням степів і луків. Зупиняючи використання степової або лучної ділянки на схилі як ріллі, ми запускаємо процес відновлення на ній природної рослинності та технологічних показників як сіножаті або пасовища.

Навіть якщо ділянка вже розорана, варто боротись за її збереження.

Пройде не так багато часу, і природна рослинність відновиться (хоча з великою вірогідністю не відновляться рідкісні та вразливі види).



**National Endowment
for Democracy**

Supporting freedom around the world