



Національний природний парк «Меотида»



Національний природний парк «Меотида» розташований на території Нікольського, Мангушського та Новоазовського районів Донецької області. Загальна площа парку становить 20 720,9531 га, з них 14 377,2766 га акваторії Азовського моря. З кінця серпня 2014 року практично всі ділянки Парку, які розташовані в Новоазовському районі, після захоплення цього району російськими військами, опинились на території, тимчасово непідконтрольній Україні. Наразі свою діяльність співробітники Парку проводять тільки в межах Мангушського і Нікольського районів.



Ковиловий простір



Колонія крячка рябодзьобого – найбільша у Європі



НПП «Меотида» складається з двох частин: «Лукомор'я» – ділянки суші та акваторії площею 9031,3 га, що розташовується навколо водно-болотного угіддя міжнародного значення «Затока та коса Крива»; та «Білосарайське» (9595,0 га), центром якого є водно-болотне угіддя міжнародного значення «Затока та коса Білосарайська». До Парку входять ділянки типчакowo-ковилового степу на південно-східному краю Приазовської височини – «Половецький степ».

Морські течії та вітри північного узбережжя Азова сформували молоді геологічні утворення – піщано-черепашкові коси. У межах національного природного парку «Меотида» розташовані дві з них – Крива й Білосарайська. Крива коса виходить в море на 9 км і за формою нагадує шаблю. Коренева її частина має трикутний обрис, зі сходу коса має крутий схил, а із заходу знаходяться дрібні затоки, зарослі очеретом і водоростями. Особливістю геоморфології Кривої коси є наявність в її підставі великого Кривокіського лиману. Білосарайська коса теж трикутна, має гачкоподібну форму і завдяки алювіальним процесам повільно збільшується в розмірах. На даний момент ширина її основи становить 12 кілометрів, а довжина близько 15. Висота коси не перевищує 3 метрів над рівнем моря. Край коси загнутий на північний схід і утворює так званий «дзэндзик».

Окрім кіс, де розташовані пляжі, лимани, численні мілководні пересихаючі озера, плавні, солончакові луки і навіть піщаний степ, є ще схил корінного берегу, що майже впродовж усієї довжини має зсувний характер, та типові степові розгалужені балки. Угіддя постійно зміннюються внаслідок весняних та осінніх штормів, які сприяють збільшенню кількості солоноводних озер. Гідрорежим озер зазнає сезонних змін: навесні відбувається їх наповнення, а у серпні вони майже повністю пересихають. В материковій частині території НПП «Меотида» трапляються острівні виходи на рівнинну степову поверхню докембрійських кристалічних порід Українського щита. Свідками минулого є порослі типчаком та ковилою, розпластані часом могили-кургани, на яких раніше стояли статуї кам'яних баб. Культурні «сліди» наших предків так само належать степовим ландшафтам: комплекси курганів, стародавні копальні, зруйновані городища, скупчення менгірів. Їх науково-просвітницька, етична, естетична роль дуже велика.

ФЛОРА ПАРКУ

Природний рослинний покрив Парку дуже різноманітний: тут представлена степова, петрофільна, солончакова (галофільна), лугова, болотна, прибережноводна, псаммофільна рослинність. Справжні степи в Приазов'ї на схилах балок, ярів та материкового уступу є бідно-різнотравно-типчакowo-ковилловим варіантом справжніх степів. Степові ділянки в багатьох місцях так чи інакше деградовані внаслідок пасовищного навантаження. Проте там, де пасовищне навантаження було послаблене, відбувається відновлення корінних степових фітоценозів. Тут зустрічаються занесені в Червону Книгу України астрагал Хеннінга, волошка Талієва, різні види ковили, адоніси волзький та весняний. Ділянки петрофітних (кам'янистих) степів знаходяться в місцях виходу на поверхню сарматських вапняків у Новоазовському районі та гранітів у Никольському районі і мають у своєму складі рідкісні та реліктові види рослин: ефедра двоколоса, тюльпан гранітний, гіацинт Палласів, пирій ковиллолистий, дрік скіфський, кілька видів ковили і т.д.



Тюльпан гранітний і гіацинт Палласів



Папороть аспленій волосовидний



Сон український



Адоніс весняний



Астрагал Хенінга



Тюльпан Шренка



Досить різноманітно представлені піщані степи – псаммофільний варіант різнотравно-типчаково-ковилових степів. Ці угруповання ростуть на підвищених елементах рел'єфу піщано-черепашкових кіс, містять ендемічні, рідкісні та реліктові види: астрагал дніпровський, піщанка Зо́за, солодка гола, геліотроп проміжний, осока блискаucha. Близька за походженням до піщаних степів літоральна рослинність, що сформувалася на прибіжному піщаному валу і в смузі прибою. Це спільноти стено-топних рослин, що пристосувалися рости на рухомому піщаному субстраті, такі як катран морський, морковниця літоральна, миколайчики приморські, мак азовський, житняк кимерійський.

Найбільш поширені та різноманітні за складом за-солені луки, що грають значну роль у формуванні ландшафту, та представлені науково цінними рослинними угрупованнями, що містять рідкісні та ендемічні види, такі як кендир сарматський, ко-сарики тонкі, рапонтікум серпівидний, мітлиця азовська, покісниця Білика. Специфіка гідрологічного режиму азовських кіс зумовлює розвиток справжньосолончакової рослинності, що надає краєвидам неповторної своєрідності. Тут ростуть тамарикс стрункий, сарсазан шишкуватий, холодок коротколистий, франкенія припорошена, що підлягають охороні.



Катран приморський



Ірис низький



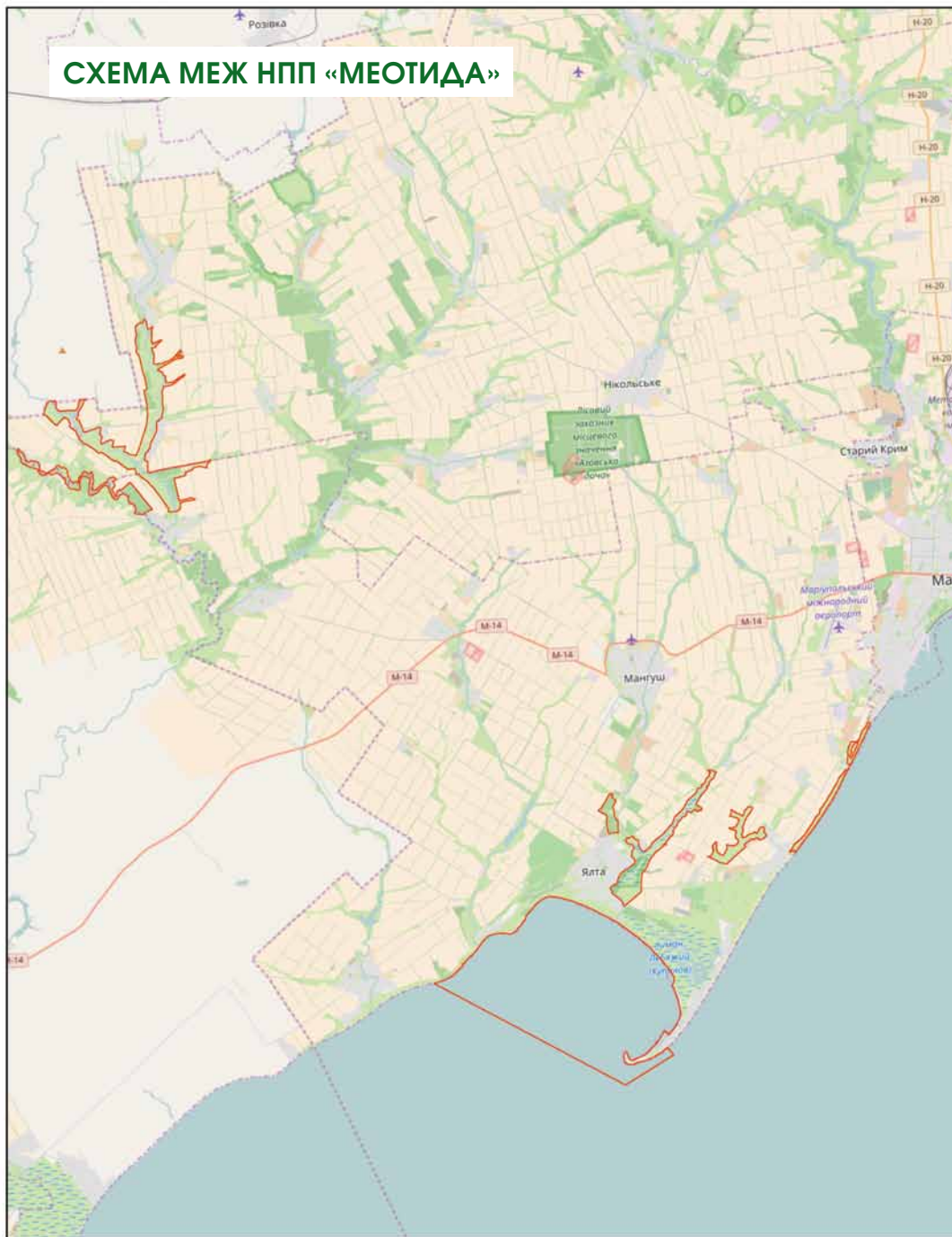
Тамарикс стрункий



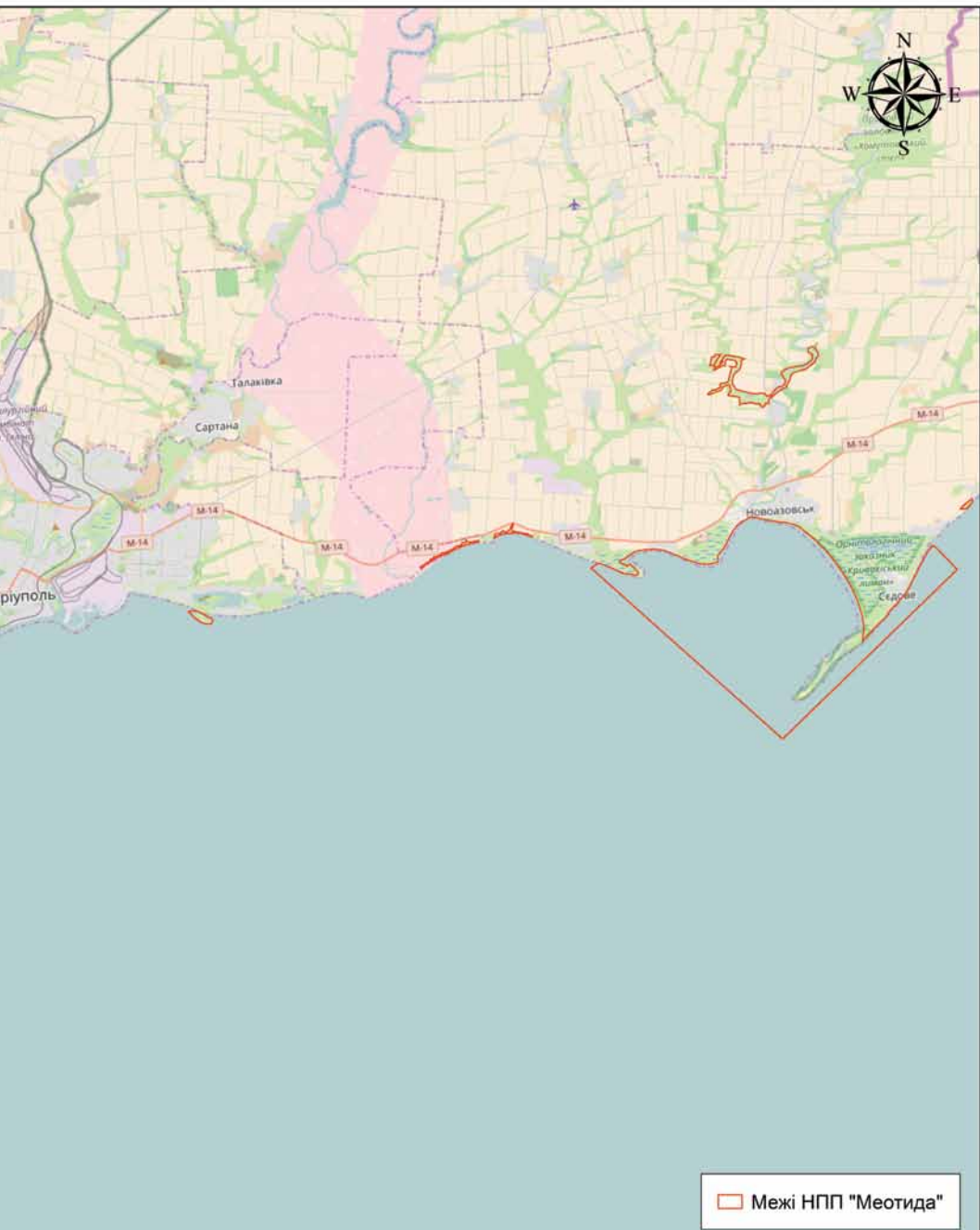
Плавні – природно-історичний ландшафт Північного Приазов'я, де збереглися великі масиви природної рослинності. Це найцінніше нерестовище і місце нагулу риб. Через плавні проходять міграційні шляхи птахів, та служать для них кормовою базою. Рослинність боліт, а також прибережно-водна та водна рослинність досить одноманітні. Камка морська утворює моновидові спільноти на мілководді Білосарайської затоки і є найважливішою кормовою рослиною для водоплавних птахів цього угіддя.

Загалом в межах НПП «Меотида» зустрічається 659 видів судинних рослин, з них 31 вид рослин занесено до Червоної книги України, 37 – до Червоної книги Донецької області, 1 – до Додатку I Бернської конвенції, 8 – до Європейського Червоного списку і 9 – до Червоного списку МСОП. Також росте більше 40 ендемічних та субендемічних для південного сходу України видів, та ряд реліктових видів (головчатка трансільванська, хвощ великий, зірочки сумнівні, оман каспійський, кермек сарептський та інші).

СХЕМА МЕЖ НПП «МЕОТИДА»



0 5 10 20 30 40
КМ



ФАУНА ПАРКУ

На території Парку зустрічається 14 видів риб, 3 – земноводних, 7 – плазунів, 232 – птахів і 36 видів ссавців, занесених до різноманітних червоних переліків і охоронних зобов'язань. Серед них треба відзначити 9 видів риб, 3 – плазунів, 53 – птахів і 21 – ссавців, що занесені до Червоної книги України, а також 7 видів риб, 1 – плазунів, 12 – птахів і 4 – ссавців, які були занесені до Європейського Червоного списку і Червоного списку Міжнародного Союзу Охорони Природи.



Богомол ірис плямистий



Махаон



Нічниця степова



Полоз жовточеревий



Перегузня



Комахи представлені більш ніж 1500 видами, серед котрих виділяються дибка степова, ірис плямистий, дозорець-імператор. Досить часто можна побачити метеликів махаона, подалірія чи поліксену, а іноді – мігруючого бражника мертву голову. Над квітами літає сколія-гігант, личинки котрої паразитують на личинках жука-носорога.

Не настільки різноманітні, але не менш цікаві представники хребетних. Акваторії заток Парку для нагулу та нересту використовує багато видів риб, у тому числі і осетрових. Тут зустрічаються близько 50 видів ссавців, серед яких – занесені до Червоної книги України вухатий їжак, великий тушканчик, перегузня, дельфін-азовка і 6 видів кажанів. В межах Парку мешкає 3 види земноводних та 9 видів плазунів, серед яких – червоно-книжні жовточеревий і візерунковий полози і степова гадюка.

Гордістю парку є його орнітофауна, що налічує 254 види. Особливо чисельні колоніальні поселення гідрофільних птахів, а угруповання на Кривій косі – унікальне в масштабах Європи. Тут, на кількох гектарах черепашкового пляжу, який майже з чотирьох боків омивається Азовським морем, гніздяться десятки тисяч особин рябодзьобого, річкового та малого кричків, великих бакланів, жовтоногого мартина та чорноголового реготуна. Чорноголовий реготун має лише кілька місць поширення на Євразійському континенті, а вид занесено до Червоної книги України. Показово, що з початком активної охорони у НПП «Меотида» чисельність цих птахів зросла від маленького поселення до величезної колонії. А колонія рябодзьобого кричка стала однією з найбільших в Палеарктиці. Справжньою гордістю парку є також вдале гніздування на Кривій косі протягом декількох років кучерявого пелікану, який знаходиться під глобальною загрозою зникнення і якого залишилося у Світі не більше 5 тисяч особин. Співробітники парку роблять усе, щоб так само склалася доля занесених до Червоної книги України ходуличника, кулика-сороки, морського пісочника, лучного та степового (одне з останніх місць перебування в Україні) дерихвостів, чорноголової вівсянки (єдине в Україні місце групового гніздування). У плавнях Білосарайської коси розташоване найбільше у Північному Приазов'ї поселення лелекоподібних, яке налічує більше сотні гнізд 4 видів птахів (малой та великої чепур, сірої та рудої чапель). Крім того, територія та акваторія мілководних заток використовується для відпочинку під час міграцій і зимівлі десятками тисяч птахів. Зазвичай це баклан великий, гуска білолоба, лебідь-шипун, свищ, крехи великий і малий, коловодники болотяний та великий, брижач, побережники червоногрудий і чорногрудий, мартини звичайний та сивий.

Тут розмножуються і мігрують огар, крех середній, скопа, лунь луговий, журавель степовий, пісочник морський, чоботар, кулик-довгоніг, сиворакша, занесені до Червоної книги України, а пелікан кучерявий, казарка червоноголова, чернь білоока, орлан-білохвіст, лунь степовий, кібець, дрохва, чайка, грицик великий, кульон великий, крім того – ще й до Червоних списків МСОП і Європи.



Колонія мартина каспійського



Сиворакша



Пташенята чепури великої



Чоботар - эмблема «Меотиди»



Журавель степовий



Пелікан кучерявий

ЗОНУВАННЯ ПАРКУ

На превеликий жаль, майже половина території Парку з розбудованою інфраструктурою наразі знаходиться на окупованій території в Новоазовському районі і недоступна для відвідування.

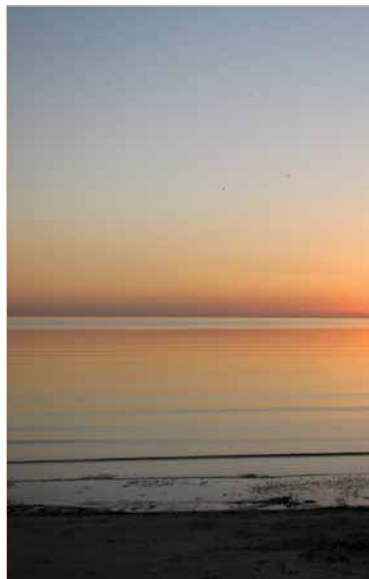
Для гармонійного поєднання інтересів як живої природи, так і людини, вся територія Парку розбита на різні функціональні зони. **В заповідній зоні** розташовані місця розмноження ссавців і птахів, вигодовування ними своїх малят, відпочинку птахів під час міграційних перельотів. На ці ділянки мають доступ тільки науковці і охорона для здійснення своїх службових повноважень. Але структура Парку така, що можна, не заходячи на ці ділянки, в бінокль чи підзорну трубу побачити чимало птахів. З високого корінного схилу в смт Ялта відкривається чудова панорама на ділянку «Приазовський чапельник», де в очеретяних заростях гніздяться 4 види чапель, а на мілководдях вигодовують свою малечу кулик-довгоніг та чайки, годуються мартини та кричкі. А проїжджаючи трасою між селами Ялта та Білосарайська Коса, ви просто з авто можете побачити великі зграї куликів і качок на солончаках по обидва боки дороги.



Дикий пляж у теплого моря



Білосарайський маяк



До зустрічі в «Меотиді»!



На ділянках **рекреаційної зони** різноманіття природних умов обумовлює і широкий спектр видів відпочинку для відвідувачів Парку. Для традиційного пасивного відпочинку Парк пропонує понад 10 км піщано-черепашкових малолюдних пляжів, ділянки яких розташовані від м. Маріуполь до с. Урзуф. Окрім цього, можна зайнятися серфінгом, підводною рибалкою чи вирушити в туристичний похід пішки чи на велосипеді. Безліч пансіонатів і баз відпочинку в селищах Мелекіне, Білосарайська Коса, Ялта, Юріївка та Урзуф дозволять вам вибрати умови проживання на будь-який смак.



Текст підготували: Бронскова О. М., Бронсков О. І., Долгова Н. А.,
під ред. Є.Прекрасної.

Фото: Бронсков О. І., Молодан Г. М.

На обкладинці: Кулик-сорока.

Виготовлено ГО «КОВИЛОВИЙ СТЕП» в рамках проекту «Збереження біорізноманіття степового ландшафту в приморських НПП України» за сприяння Програми малих грантів Глобального екологічного фонду, що впроваджується Програмою розвитку ООН.



КОНТАКТИ

Адреса: вул. Центральна, 53-б,
с. Урзуф, Мангушський район,
Донецька область, 87455

E-mail: meotida_npp@ukr.net

Тел.: (062) 976-73-58

Сторінка ФБ: [https://www.facebook.com/Національний-Природний-Парк-Меотида173446013014689-/](https://www.facebook.com/Національний-Природний-Парк-Меотида173446013014689/)

